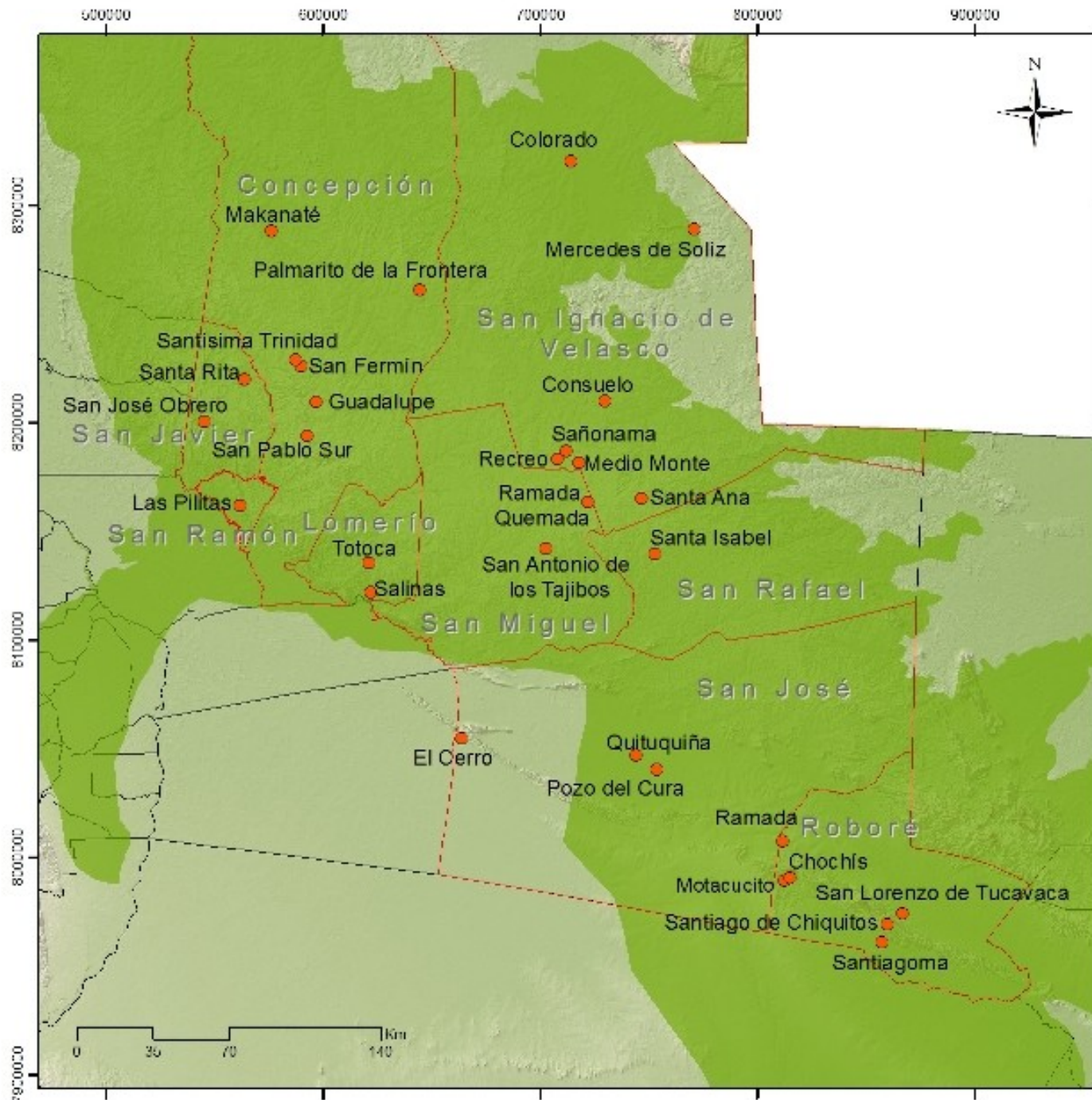


Frutos Silvestres Comestibles de la Chiquitania



Sabores y valores por descubrir...

La Paz, mayo de 2015



Encuesta sobre el conocimiento y uso de las frutas silvestres comestibles en comunidades chiquitanas

- Comunidad encuestada
- Ecorregión BSCh en Bolivia
- Limite municipal
- Municipio involucrado

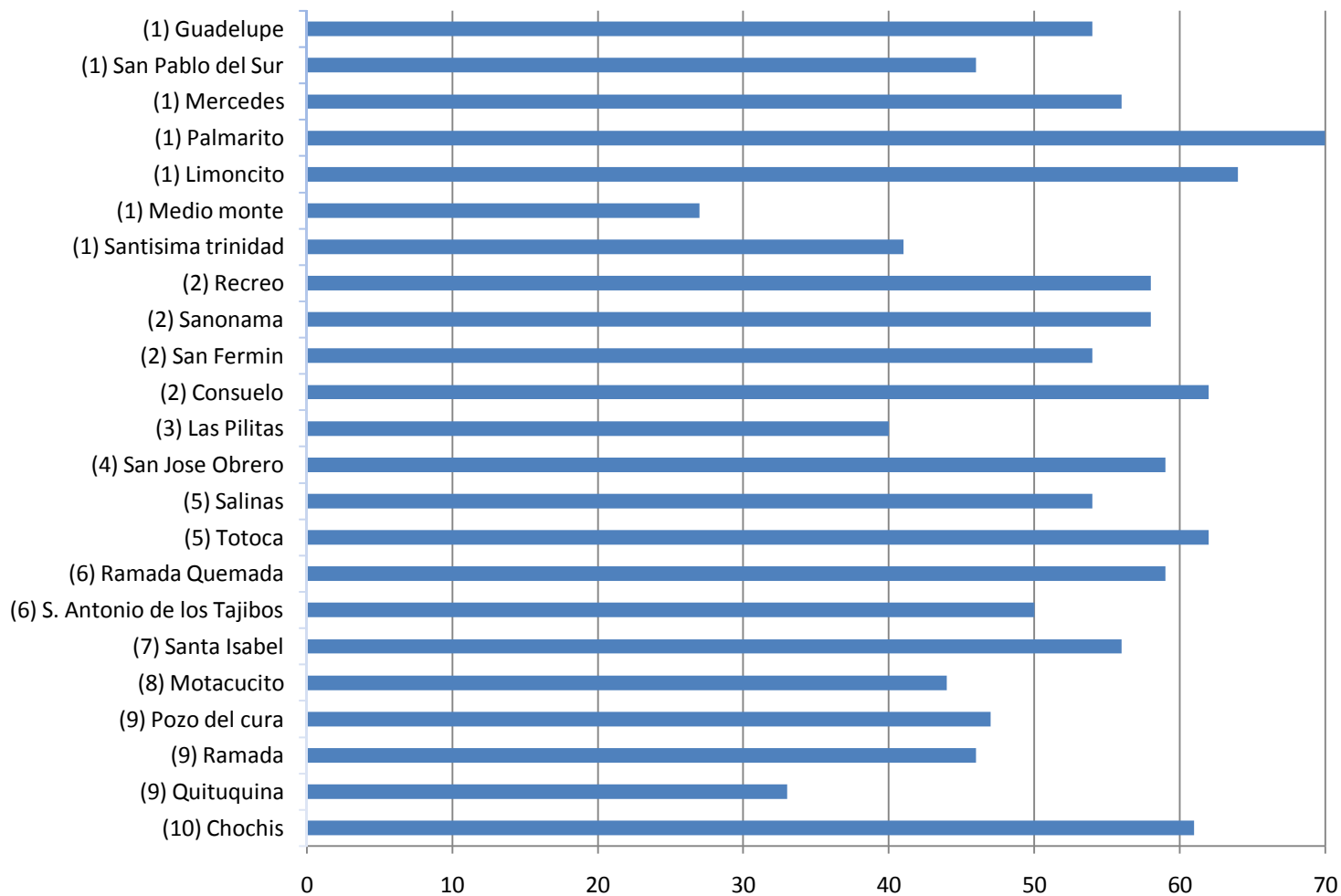


Elaborado por SIG-FCBC

Resultados

120 especies de frutos silvestres con uso comestible reportado

Frutos encontrados por comunidad



Guía de Frutos Silvestres Comestibles de la Chiquitania



D. Javier Coimbra Molina

Características

Árbol pequeño a mediano, copa globosa o en forma de sombrilla, follaje poco denso, hojas compuestas, onduladas, verdes. Cambian a rojizo amarillento cuando va a renovarse el follaje, lo que sucede tras las primeras lluvias en octubre. **Flores** en los extremos de las ramas, abundantes, rosadas, pequeñas. **Frutos** ovalados y aplanados por los lados, cáscara color marrón claro tanto en verde como en maduro. Poseen una capa 4-5 mm de pulpa harinosa y dulce, recubriendo un endocarpio leñoso muy duro que encierra una única semilla. Esta es blanca, recubierta con un tegumento o cascarilla, negra o marrón.

Floración y fructificación

Florece en noviembre y diciembre tras cambiar el follaje. Aunque en abril los frutos ya han alcanzado su tamaño definitivo, recién maduran entre agosto y octubre, cuando caen al suelo.

Dónde crece

Crece en campos abiertos, arboledas, serranías. Es una especie indicadora del Cerrado chiquitano. A veces se encuentra en barbechos en áreas boscosas, a causa de la dispersión que realizan los murciélagos. También es frecuente encontrarlo en pasturas ganaderas, por la dispersión que realiza el ganado vacuno.



Almendro

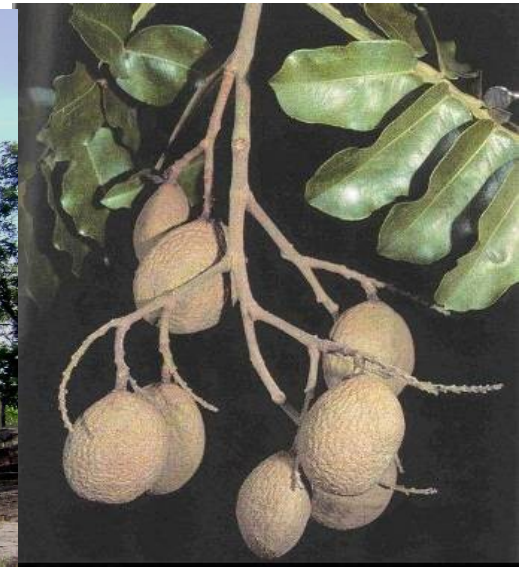
Dipteryx alata - Fabaceae

Almendro (toda la Chiquitania y Santa Cruz), **nokūmonish** (Chiquitano), **barú, cumbarú** (Brasil)

1. Fruto abierto y semilla 2. Semillas

Continúa en la siguiente página 49

Atributos relevantes



Alto valor nutricional

- 26% de proteínas
- Aceites insaturados
- Alto contenido en Calcio, Fósforo, Hierro (100 g=50% ND)

Agradable sabor y aroma

Reduce vulnerabilidad socioeconómica

- Oportunidad de ingresos para mujeres, en época seca

Reduce la vulnerabilidad de la ganadería

- La pulpa externa es forraje en la época seca. (50 % carbohidratos y 7% proteínas)

Versatilidad de usos gastronómicos



Presentaciones



Características

Árbol de gran porte, tronco recto, ramificado en la copa. La corteza presenta características rugosidades verticales que serpentean a lo largo del tallo. Hojas compuestas de muchas hojuelas en forma de lanza, opuestas, lisas, verde. En plantas jóvenes las hojas tienen el borde aserrado. Los **frutos** tienen cáscara color naranja cuando maduros, pulpa jugosa, aromática y dulce-ácida, y caen en gran número bajo la copa de los árboles. Es una especie emparentada con el "ciruelo brasileño" (*Spondias purpurea*).

Floración y fructificación

Florece en octubre-noviembre y fructifica en febrero-marzo.

Donde crece

Crece en el monte alto, tanto en el bosque seco chiquitano como en la transición amazónica. Es frecuente encontrarlo como árbol remanente en "chacos" o pasturas.

Usos

Se consumen los frutos al natural y en refrescos. Es una especie adecuada para la producción de pulpa, de la cual en Brasil existe un amplio comercio. El sucá es uno de los frutales nativos más abundantes en muchas regiones de la Chiquitania Central y Norte, tanto en bosque seco como húmedo. El árbol se presta para integrar sistemas silvopastoriles y agroforestales. Las semillas tardan algunos meses en germinar pero es una planta que soporta muy bien el trasplante, incluso el trasplante directo del suelo.



Sucá

Spondias mombin – Anacardiáceas
Sucá (San Ignacio, Lomerío),
asucaró (Concepción), **turino**
(San Miguel), **nusucá**, **nusucash**
(Lomerío), **cedrillo** (Santa Cruz),
cajá, **taperebá** (Brasil)

1. Frutos, 2. Racimo, 3. Árbol, 4. Tronco



Sujo

Sterculia striata-Malvácea

Sujo (San Ignacio, San Miguel, San Rafael, Roboré, San José, Santa Cruz), **maní** (Concepción), **manicillo** (San Ignacio), **nanquishlosh** (chiquitano), **xlxá** (Brasil)

1. Fruto y semillas, 2. Hojas y frutos maduros, 3. Flores, 4. Árbol



Características

Árbol generalmente de mediano porte, aunque en ciertas zonas se desarrolla como árbol de gran porte. Tronco recto, sin ramificaciones hasta la copa en forma de sombrilla, corteza lisa, hojas grandes, palmeadas, algo peludas en la parte inferior. Inflorescencia en los extremos de las ramas, flores pequeñas, poco vistosas. Frutos en una a cinco cápsulas unidas, leñosas, con paredes delgadas, llamadas popularmente "cajetas", de color verde, rojo encendido cuando se acerca la maduración y comienzan a abrirse por la costura central, dejando al descubierto tres a siete semillas por cápsula, negras, ovaladas.

Floración y fructificación

Florece en la época de lluvias y los frutos maduran entre agosto y octubre.

Dónde crece

Crece en campos abiertos, arboledas, serranías, suelos pedregosos. Es frecuente en barbechos.

Usos

Se consumen las semillas tostadas. En algunas regiones elaboran el "chocolate" de sujo, hirviendo las semillas tostadas y molidas. Las semillas tostadas tienen sabor y aroma muy agradable y se destacan por su bajo contenido de grasas. La cosecha es preferible realizarla cuando los frutos no se han abierto, dejándolos secar para retirar las semillas. Guardadas al abrigo de la humedad, se mantienen aptas para el consumo por más de dos años. Es un árbol adecuado para ser cultivado en suelos marginales para uso agropecuario, así como cortinas rompeviento y reforestación de pasturas.



Guapurú

Plinia cauliflora – Mirtácea
 Guapurú (toda la Chiquitania y Santa Cruz), nútanumush (Chiquitano), jaboticaba (Brasil)

1. Frutos pintones, 2. Frutos maduros, 3. Flor, 4. Planta



Características

Árbol pequeño, densamente ramificado desde la base, ramas tortuosas, corteza lisa que se desprende en escamas alargadas.

Hojas pequeñas, simples, opuestas, color verde claro. Flores blancas, con numerosos estambres, olorosas, en grupos sobre el tronco y las ramas. Frutos esféricos, de cáscara negra, con pulpa blanquecina, jugosa, dulce y levemente acidulada.

Floración y fructificación

Con las primeras lluvias florece y aproximadamente un mes después de la floración, comienzan a madurar los frutos.

Puede fructificar más de dos veces por año, dependiendo de la humedad y la fertilidad del suelo.

Dónde crece

En forma natural suele crecer bajo el bosque, con preferencia en bajíos o siguiendo cursos de agua. Es frecuente encontrarlo en patios.

Usos

Es una de las frutas preferidas por los chiquitanos y una de las pocas que tiene algún nivel mínimo de comercialización.

Se la consume extensamente al natural y se realizan diversos procesos de transformación: es relativamente frecuente

la elaboración de "vino de guapurú", fermentando el jugo previamente hervido.

Con las cáscaras secas se prepara un té. La mermelada es muy agradable, así como el refresco. A pesar de su lento crecimiento,

es una planta promisoría para incentivar su cultivo, debido a la inclinación cultural que tiene la población hacia su consumo.



Motojobobo

Lycianthes asarifolia - Solanácea

Motojobobo (en toda la Chiquitania y Santa Cruz), **solano rastelro** (Brasil)

1. Frutos maduros y hoja, 2. Flor,
3. Planta



Características

Hierba rastrera, cuyas raíces salen de los nudos del tallo. **Hojas** acorazonadas, redondeadas, verde oscuro. **Flor** solitaria, que brota de las axilas de las hojas, blanca con las anteras amarillas al centro. **Fruto** baya, esférico-alargado, anaranjado cuando maduro, con pulpa carnosa y firme, dulce, acidulada, sabor agradable, con muchas semillas pequeñas.

Floración y fructificación

Florece y fructifica de manera prolongada a lo largo de muchos meses del año, mientras haya humedad.

Dónde crece

Habitualmente crece entre gramíneas de porte bajo que le provea algo de sombra, pero que sean de cobertura rala, generalmente grama negra (*Paspalum* sp). Si hay sombra densa de árboles llega a ser dominante. Es una especie distribuida por toda la Chiquitania.

Usos

El mayor consumo de los frutos es al natural, pero se acostumbra elaborar mermeladas. El sabor del motojobobo es muy refinado y se presta para elaborar licores, jaleas y dulces. Tiene aplicaciones ornamentales como cubresuelos.



1

Pitón

Talisia esculenta – Sapindácea
Pitón (toda la Chiquitania y Santa Cruz), **nobokorosh** (chiquitano), **pitomba** (Brasil)

1. Frutos maduros, 2. Flores,
 3. Árbol



2



3

Características

Árbol mediano, tronco con corteza áspera, copa densa, muy ramificada. **Hojas** alternas, compuestas por 4 a 5 pares de hojuelas alternas y opuestas, que terminan en punta. Inflorescencia en racimos en los extremos de las ramas. **Flores** blancas, pequeñas, aromáticas. **Frutos** en grupos, ovalados, cáscara rígida color café claro o amarillenta cuando maduros, que emite un sonido característico cuando se abren los frutos. Semilla única por fruto, rosada, recubierta de una delgada capa de pulpa blanquecina o rosada, transparente, de sabor ácido-dulce, con aroma propio muy agradable.

Floración y fructificación

Florece en septiembre y los frutos maduran entre enero y marzo

Dónde crece

Crece de manera natural en la transición entre el monte alto y el campo, en barbechos y áreas intervenidas, y en áreas abiertas de poblaciones rurales. Es uno de los frutales nativos más frecuentes en patios.

Usos

El principal consumo de los frutos es al natural. Es uno de los pocos frutos nativos con algún nivel de comercialización. Está entre las frutas preferidas por la población, hecho que se respalda en la abundancia de plantas de pitón en los patios de comunidades. Recientemente se están realizando experiencias para extraer e industrializar la pulpa, que conserva a plenitud el aroma y sabor de la fruta, y con la cual se elabora un refresco muy agradable. Se destaca la productividad del árbol, además de la estabilidad de su rendimiento, poco afectado por las variaciones climáticas, por lo que es una especie que debe considerarse para la promoción de su cultivo en mayor escala.